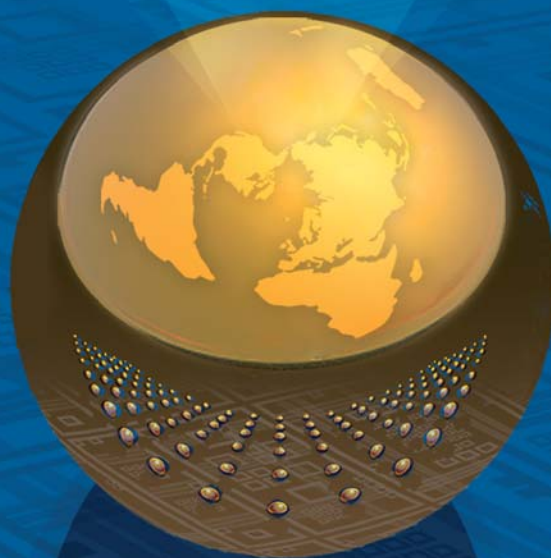


Mécanisme de financement pour l'envoi de fonds



LE GOUVERNEMENT
DU GRAND-DUCHÉ DE LUXEMBOURG
Ministère des Finances



Promouvoir des marchés novateurs pour les envois de fonds
et autonomiser les travailleurs migrants
et leurs familles

En 2009, les travailleurs migrants dans le monde entier ont envoyé plus de 300 milliards de dollars aux membres de leurs familles dans les pays en développement. Ces ressources financières, désignées sous le nom d'envois de fonds, permettent à des millions de personnes de satisfaire leurs besoins essentiels de nourriture, d'habillement et de logement, les aidant ainsi à se libérer de la pauvreté. Le potentiel de transformation réelle de ces fonds réside dans leur investissement dans les domaines de l'éducation, de la santé et de la création de petites entreprises. Le Mécanisme de financement pour l'envoi de fonds (MFEF) est un mécanisme multidonateurs administré par le Fonds international de développement agricole (FIDA), organisme spécialisé des Nations Unies ayant pour vocation d'éliminer la pauvreté rurale. Depuis 2006, le MFEF œuvre pour maximiser l'impact des transferts de fonds sur le développement et aider les ménages ruraux pauvres à progresser sur la voie de l'indépendance financière. Le Mécanisme cofinance des projets de développement en étroite collaboration avec des partenaires de la société civile et des secteurs public et privé. Le Mécanisme est également un courtier d'informations qui diffuse, reproduit et applique à plus grande échelle les meilleures pratiques en matière d'envois de fonds.

Grâce aux contributions de ses membres, qui se composent de pays donateurs et d'institutions, le MFEF, doté de 18 millions d'USD, a exécuté plus de 40 projets dans 38 pays en développement. Ces projets ont trois principaux objectifs:

- 1. améliorer l'accès aux services d'envoi de fonds en zone rurale;**
- 2. associer l'envoi de fonds à des services et produits financiers en zone rurale; et**
- 3. offrir des possibilités d'investissement rural novateur et productif aux travailleurs migrants et aux organisations à assise communautaire.**

Les membres du MFEF sont activement engagés dans les étapes clés des processus décisionnels. Ils mettent en commun leur expertise et leurs compétences techniques, permettant de ce fait un apprentissage mutuel et un partage des connaissances des meilleures pratiques issues des projets du MFEF à travers le monde.

Les membres du MFEF sont les suivants:

- le Groupe consultatif d'assistance aux pauvres (GCAP)
- la Commission européenne (CE)
- le Gouvernement luxembourgeois
- le Ministère espagnol des affaires étrangères et de la coopération
- le Fonds multilatéral d'investissement de la Banque interaméricaine de développement (BID)
- le Fonds d'équipement des Nations Unies (FENU)
- le Fonds international de développement agricole (FIDA)

Conjointement à ses activités opérationnelles, le Mécanisme encourage une coopération stratégique entre les gouvernements, les institutions internationales de développement et les organismes jouant un rôle pivot dans le domaine de l'envoi des fonds. En tant que l'un des principaux acteurs concernés par les questions de migration et de développement, le MFEF met activement son expérience au service du groupe de travail du G-8 sur les envois de fonds et du Forum mondial sur la migration et le développement.

Le Mécanisme vise à donner aux travailleurs migrants et à leurs familles l'autonomie nécessaire pour leur éviter d'avoir à migrer.

Envois de fonds en zone rurale

Environ 30 à 40% du total des envois de fonds sont destinés aux zones rurales où leur impact est infiniment plus important que dans les centres urbains. Les zones rurales sont traditionnellement plus touchées par les migrations nationales, ce qui donne encore plus d'importance au flux considérable des envois de fonds, qui stimule le commerce local et crée de nouvelles sources de subsistance dans les communautés rurales. Le MFEF établit une corrélation entre l'envoi de fonds et le développement rural.

Promouvoir l'innovation

L'innovation est au cœur de toutes les activités du MFEF: aux niveaux tant des opérations que des politiques, des solutions novatrices ont été adoptées pour réduire le coût des transferts des fonds et élargir la portée géographique des services financiers.

Le Mécanisme appuie des stratégies entrepreneuriales, comme en témoignent les projets utilisant les technologies des services bancaires itinérants et les réseaux postaux, en complément d'une gamme de produits financiers d'épargne, de prêt, de logement et d'assurance.

Des partenariats pour réussir

Le MFEF cofinance des initiatives nouvelles et durables avec des partenaires de la société civile et des secteurs public et privé. Ces institutions sont généralement des établissements de microfinance, des mutuelles de crédit, des ONG et des sociétés internationales de transfert d'argent, mais également des banques commerciales, des banques coopératives et des prestataires de services financiers locaux.

Principaux axes

Le MFEF concentre ses efforts sur cinq domaines d'action prioritaire qui sont déterminants pour optimiser l'impact des transferts de fonds sur le développement.

Chaque domaine se compose de différents dossiers pertinents avec les objectifs du Mécanisme:

Développement du marché

1

- Analyse du cadre réglementaire
- Ouverture et promotion du marché
- Réduction des coûts des transferts de fonds



Stratégies novatrices

2

- Microfinancement
- Réseaux postaux
- Services bancaires commerciaux



Nouvelles technologies

3

- Services bancaires itinérants
- Solutions faisant appel aux technologies de la carte bancaire
- Systèmes d'intégration des transferts de fonds



Accès et services financiers

4

- Mobilisation de l'épargne et faire bénéficier aux populations « non bancarisées » des services bancaires
- Vente réciproque de produits financiers (logement/assurance)
- Connaissances en matière de finance



Investissement et esprit d'entreprise des migrants

5

- Plans d'investissement productif destinés aux migrants
- Développement et transfert de compétences
- Développement des marchés à l'intention des migrants (commerce nostalgique, transfert de compétences)



Aperçu du portefeuille

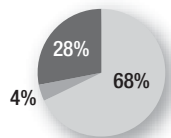
Le portefeuille du MFEF comprend plus de 40 projets novateurs dans 38 pays en développement. Le montant total des dons s'élève à 18 millions d'USD, dont 8 millions d'USD de contributions des bénéficiaires et des partenaires.

Types de projet par région

- 1. Améliorer la transmission des fonds et l'accès aux services d'envoi de fonds en zone rurale
- 2. Associer les envois de fonds à des services et des produits financiers en zone rurale
- 3. Mettre en place des filières et des possibilités d'investissement rural productif novatrices pour les travailleurs migrants et des organisations à assise communautaire

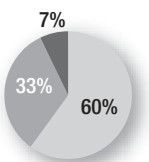
Amérique latine et Caraïbes

Bolivie
Brésil
Colombie
Costa Rica
Équateur
Haïti
Jamaïque
Mexique
Nicaragua
Paraguay
Pérou



Afrique

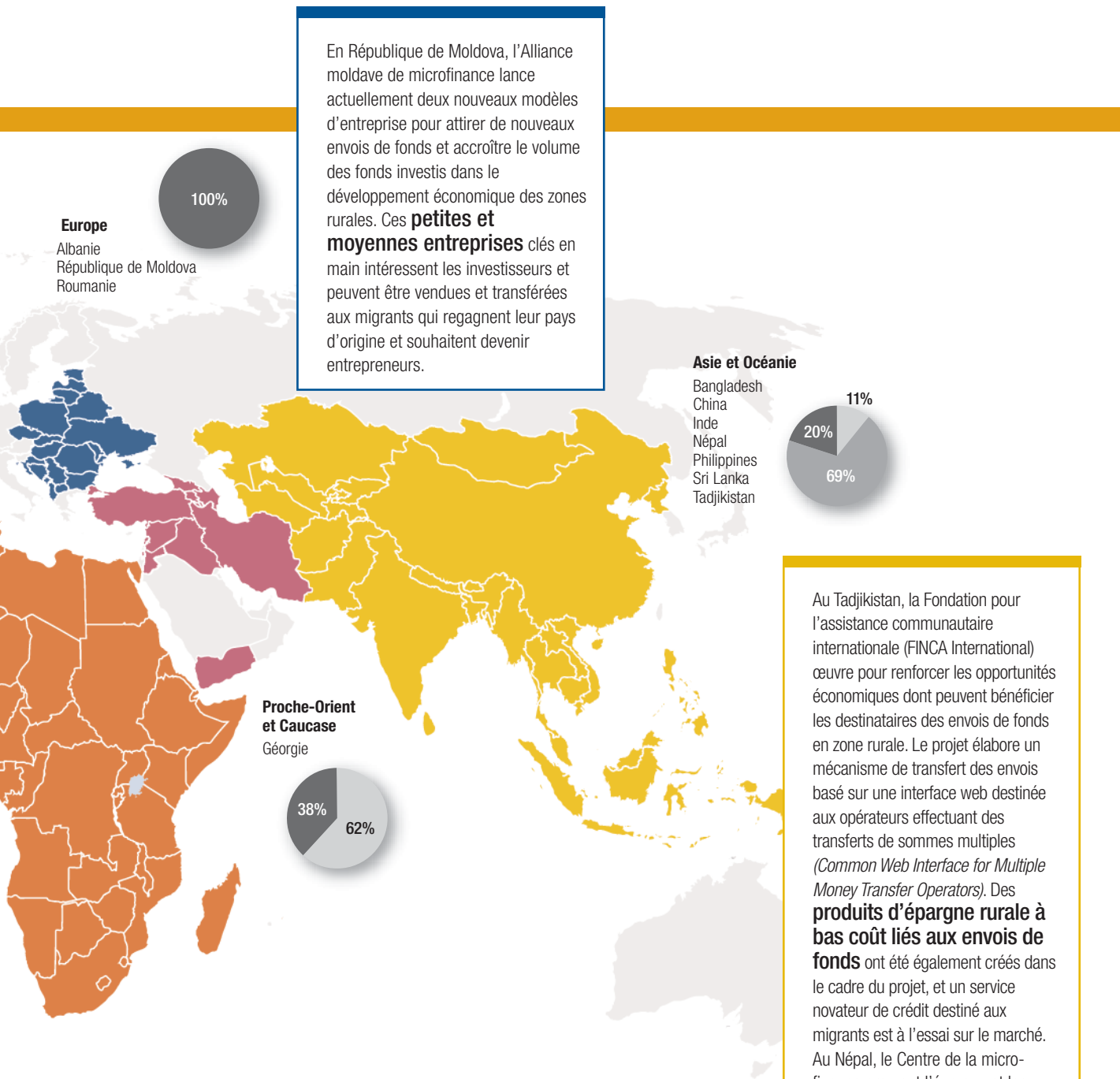
Bénin
Burkina Faso
Cameroun
République démocratique du Congo
Éthiopie
Madagascar
Malawi
Mali
Mauritanie
Maroc
Niger
Nigéria
Sénégal
Sierra Leone
Somalie
Ouganda



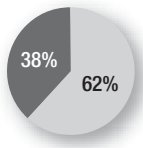
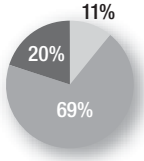
Au Pérou, le Centre pour la promotion des femmes (CEPROM) encourage les migrants et leurs familles à instaurer des liens avec les gouvernements régionaux et locaux afin de promouvoir des processus de développement conjoint visant à créer des **possibilités d'investissement productives** et à réduire la nécessité de migrer. À la suite de plusieurs sessions de formation destinées aux familles transnationales, de nouvelles entreprises, gérées en famille et axées sur le marché, ont été créées aux échelles locale, nationale et internationale.

En Haïti, grâce à la mise en place d'une **plateforme de technologie de l'information**, Fonkoze a élargi et amélioré les services d'envoi de fonds en milieu rural. Les familles vivant dans des zones rurales isolées, n'ayant aucune expérience des institutions financières, peuvent aujourd'hui ouvrir des comptes d'épargne et bénéficier de services financiers pour recevoir des fonds. L'infrastructure virtuelle garantit la pérennité, même en cas de dommage aux biens matériels de l'organisation.

En Afrique de l'Ouest francophone, l'Union postale universelle (UPU) travaille de concert avec les **réseaux postaux régionaux** et l'Union internationale des télécommunications. Les bureaux de poste en milieu rural au Bénin, au Burkina Faso, au Mali, en Mauritanie, au Niger et au Sénégal ont pu ainsi élargir l'accès des services d'envoi de fonds et les produits connexes aux ruraux pauvres vivant dans des zones reculées.



En République de Moldova, l'Alliance moldave de microfinance lance actuellement deux nouveaux modèles d'entreprise pour attirer de nouveaux envois de fonds et accroître le volume des fonds investis dans le développement économique des zones rurales. Ces **petites et moyennes entreprises** clés en main intéressent les investisseurs et peuvent être vendues et transférées aux migrants qui regagnent leur pays d'origine et souhaitent devenir entrepreneurs.



Au Tadjikistan, la Fondation pour l'assistance communautaire internationale (FINCA International) œuvre pour renforcer les opportunités économiques dont peuvent bénéficier les destinataires des envois de fonds en zone rurale. Le projet élabore un mécanisme de transfert des envois basé sur une interface web destinée aux opérateurs effectuant des transferts de sommes multiples (*Common Web Interface for Multiple Money Transfer Operators*). Des **produits d'épargne rurale à bas coût liés aux envois de fonds** ont été également créés dans le cadre du projet, et un service novateur de crédit destiné aux migrants est à l'essai sur le marché. Au Népal, le Centre de la microfinance promeut l'épargne et les investissements des migrants en dispensant une formation aux institutions communautaires de microfinance dans les villages d'origine des migrants. Ces institutions apprennent à **diversifier les services de gestion des envois de fonds** et à fournir une formation indispensable aux habitants locaux, hommes et femmes. Le projet vise à autonomiser les travailleurs migrants et leurs familles en organisant des campagnes de sensibilisation dont l'objectif est d'encourager une plus grande participation et d'inviter les clients potentiels à devenir membres des institutions de microfinance.

En Éthiopie, Oxfam Novib promeut l'utilisation d'un **système de traitement en ligne des envois de fonds en temps réel** pour accéder à des services de transfert plus rapidement et à meilleur marché. En conséquence, un réseau d'envoi de fonds est en cours d'être créé entre les institutions de microfinance en Éthiopie et des partenaires aux États-Unis. Ces institutions développent actuellement de nouveaux produits et services liés aux transferts de fonds, y compris des **contrats d'hypothèques transnationaux**.

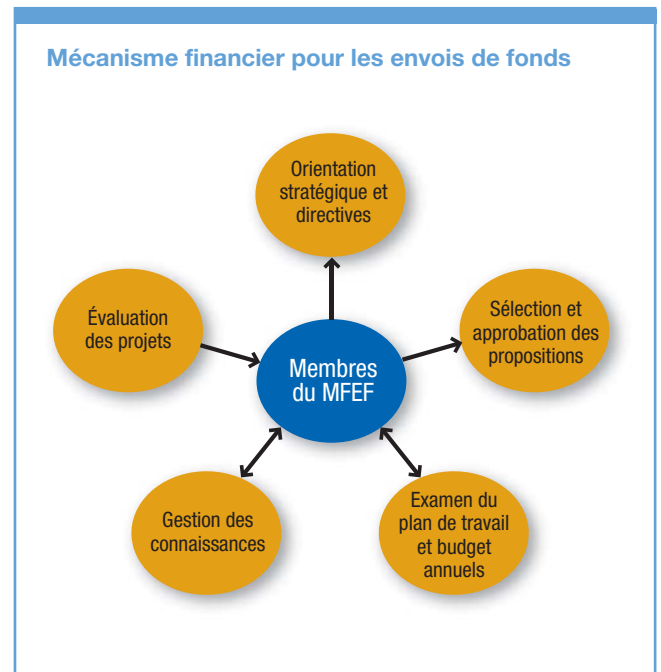
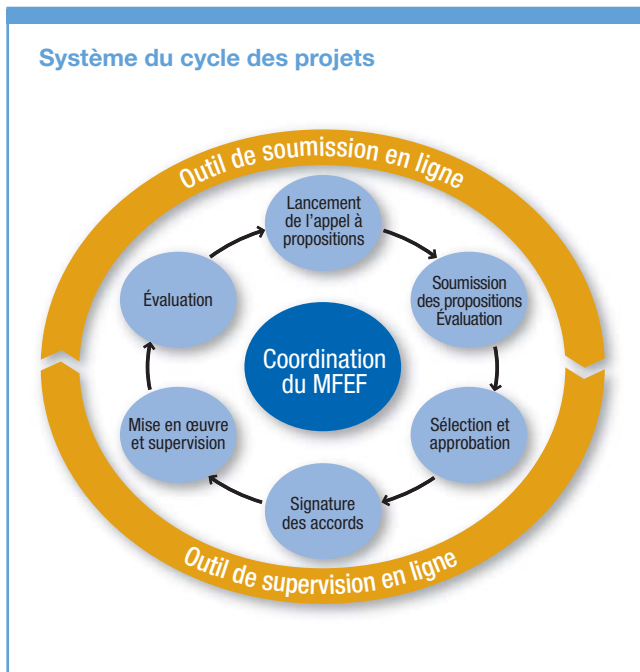
Au Sénégal, le Groupe de recherche et d'échanges technologiques a mis au point un **produit d'épargne logement** destiné aux migrants sénégalais travaillant dans le nord de l'Italie qui expédient des fonds dans leur pays d'origine. Le produit a été développé en étroite collaboration avec les migrants eux-mêmes et est adapté à leurs besoins particuliers tout en étant rentable pour les prestataires de services. Les migrants sénégalais pourront ainsi placer une partie des fonds transférés sur un compte d'épargne logement.

Comment opère le MFEF

Le MFEF gère son approche stratégique par le cofinancement de projets, en particulier par le lancement d'un "appel à propositions novatrices et durables" annuel. Cet appel à propositions est un mécanisme de financement international, souple, fondé sur la demande et destiné à cofinancer les projets les plus novateurs et les plus prometteurs sur une base concurrentielle. Chaque projet retenu, dont la durée d'exécution ne doit pas dépasser plus de deux ans, peut bénéficier d'un financement sous forme de don d'un montant maximal de 250 000 USD. Durant l'appel à propositions, les organisations intéressées soumettent leur projet en utilisant l'outil de soumission en ligne du MFEF. Les projets sont examinés par les comités de pilotage et d'investissement, qui jouent un rôle central dans la sélection et l'approbation des propositions de projet. Les comités garantissent la qualité du processus en formulant des directives et en contribuant à la supervision de projet.

Le suivi et l'évaluation sont essentiels au cycle du projet, avec un ajustement en temps réel de l'efficacité de l'exécution et un renforcement de l'impact du projet. Le suivi et l'évaluation fournissent des critères clés pour la sélection des propositions de projet et enrichissent la conception des futurs projets grâce aux meilleures pratiques et aux leçons tirées de l'expérience de terrain. Il est ainsi possible d'améliorer le ciblage et les procédures pour les projets à venir.

Les enseignements issus de l'expérience des grands projets sont diffusés par le biais de publications, d'événements et d'outils électroniques qui encouragent la reproduction et l'application à plus grande échelle des pratiques et des démarches ayant fait leurs preuves.



MFEF, courtier d'informations



Forums mondiaux sur les envois de fonds - conférences

Le MFEF est l'élément moteur du Forum mondial sur les envois de fonds, série de conférences régionales et internationales novatrices dont l'objectif est de mettre en valeur le rôle important que jouent les envois de fonds dans les économies en développement. Ces manifestations sont consacrées à la création de synergies de grande envergure entre l'État, la société civile et les parties prenantes du secteur privé.

Autres forums sur les envois de fonds:

- **Forum international sur les envois de fonds 2007. L'envoi de fonds, un outil de développement** (en partenariat avec la Banque interaméricaine de développement [BID] à Washington, DC)
- **Forum mondial sur les transferts de fonds 2009. L'envoi de fonds, un outil de développement en Afrique** (en partenariat avec la Banque africaine de développement [BAfD] à Tunis)

Sending Money Home – publications

Le MFEF publie régulièrement des nouvelles études sous le titre *Sending Money Home*. Ces études font le point sur les principales questions concernant les envois de fonds sur les plans tant international que régional, en soulignant l'incidence des ces transferts dans les régions en développement. *Sending Money Home* fournit des indicateurs comparatifs pour mesurer l'importance des envois de fonds entre régions et sous-régions et souligne leur potentiel pour stimuler les activités économiques locales. Les études traitent également des questions de régulation et de concurrence, ainsi que de l'évolution de la médiation financière.



RemittancesGateway.org – portal

Le portail RemittancesGateway.org est un forum de discussion permanente entre les parties prenantes. Ce portail, qui fournit les nouvelles, l'information, les données et les documents les plus récents provenant d'un vaste ensemble d'institutions et de parties prenantes sur le thème de l'envoi de fonds, est conçu pour faire office de centre multiservices. Fonctionnant comme lieu d'échange et de dialogue, Gateway fournit également des informations provenant du monde entier sur des thèmes et des pays spécifiques.

Bénéficiaires et partenaires de notre projet

Accès Banque Madagascar (ABM)	Dedebit Credit and Savings Institution (DECSI)	Ingenicard Inc.	Opportunity-US
African Foundation for Development (AFFORD)	DEVINPRO	Instituto de Formación Bancaria (IFB)	Oromia Credit Saving Share Company (OCSSC)
Amhara Credit and Savings Institutions (ACSI)	Dolex	Instituto de Migración y Desarrollo en la Región Andina (INMIGRA)	Oxfam Novib
Appui au développement autonome (ADA)	Espíritu de Santa Cruz	International Agency for Source Country Information (IASCI)	PlaNet Finance
Asociación de Bolivianos en España	Etimos	International Network of Alternative Financial Institutions (INAFI)	Postal Saving Bank of China
Association of Ethiopian Microfinance Institutions (AEMFI)	Fadugu	International Organization for Migration (IOM)	Poste Maroc
Association of Peruvian Institutions in the United States and Canada (AIPUEC)	Federación Boliviana de Cooperativas de Ahorro y Crédito (FBOCAC)	Jamaica National Building Society Foundation (JNBSF)	Pourakhi
Atikha Overseas Workers and Communities Initiatives, Inc.	Federación de Cooperativas de Ahorro y Crédito de Santa Cruz	Jamaica National Money Services (JNMS)	Prime Bank, Ltd
Axis Bank	Fédération des associations sénégalaises de l'Italie du Nord (FASNI)	Jamaica National Small Business Loans (JNSBL)	Programme d'appui aux mutuelles d'épargne et de crédit au Sénégal (PAMECAS)
Banca Popolare Etica	Federacion Humana People to People (HPP)	Konecta, S.A.	ProRuralInvest
Banco Continental SAECA	Federation of Associations of Peruvians in Spain (FEDAP)	La Poste France Group	Psychologists without Borders
Banco de Oro (BDO)	Finance Salone Limited	LBP Financial Services, SpA (LBP)	Punjab National Bank
Banco Hipotecario Dominicano	Filipino Women's Council (FWC)	Lider	Red Nicaragüense de la Sociedad Civil para las Migraciones
Banco Nacional de Costa Rica (BNCR)	First MicroFinanceBank in Tajikistan (FMFB)	Management Control Systems (MCS)	Red Transaccional Cooperativa (RTC)
Bank Asia, Ltd	Fondasyon Kole Zepòl (Fonkoze)	MapSwitch Uganda Ltd	Redeban S.A.
Basel Agency for Sustainable Energy (BASE)	Fondo Financiero Privado Eco Futuro S.A.	MFO Crystal	Regional Government of Junin
Basic Unit for Resources and Opportunities of Bangladesh (BURO)	Foundation for Economical Development and European Integration (FEDEI)	Microfinance International Corporation (MFIC)	Servicio Holandés de Cooperación al Desarrollo (SNV)
BASIX	Foundation for International Community Assistance (FINCA) International	Microfinanza, Srl	Sèvis Finansye Fonkoze (SFF)
Business Consulting Institute (BCI)	FINCA RD Congo SARL	Microinvest	Sintesis S.A.
CAM	FINCA Tajikistan	Migom	SMART Communications
Cameroon Cooperative Credit Union League (CAMCCUL)	FINCA Uganda	Mobile Finance Eurasia	Softlinks
Casa de Bolivia	Fuliangpeng Township Rural Credit Cooperative	Moldova Microfinance Alliance (MMA)	Soro-soro Ibaba Development Cooperative (SIDC)
Center for Micro-Finance (CMF)	Fundación Suiza de Cooperacion para el Desarrollo Técnico (Swisscontact)	MoneyGram	State Bank of India (SBI)
Centre d'études politiques internationales (CeSPI)	Fundatia Dezvoltarea Popoarelor	Movistar	Tadian Township Rural Credit Cooperative
Centre for Economic and Social Studies	Prin Sustinere Reciproca	MTN Cameroon	Tahiry Ifamonjena Amin'ny Vola (TIAVO)
Centro de Fomento a Iniciativas Económicas S.A.	Genesis Analytics, Ltd	Mutuelle d'épargne et de crédit des émigrés (MECE)	Telefónica
Centro de Incubación de Empresas del Instituto Tecnológico de Costa Rica	Giros y Finanzas Compañía de Financiamiento Comercial, S.A.	National Bank of Georgia	Telegiros
Centro de Promoción de la Mujer y el Desarrollo (CEPROM)	Groupe de recherche et d'échanges technologiques (GRET)	National Coordination of Associations and Peruvian Organizations in Italy (CONAPI)	Transfer Express (TE)
China Postal Savings Bank Co., Ltd (PSBC)	Groupe La Poste	Nepal Institute of Development Studies	UNIStream
Citibank N.A.	GSM Association (GMSA)	Nepalese Ministry of Labour and Transport Management	United Nations Development Fund for Women (UNIFEM)
Comisión Asesora en Alta Tecnología de Costa Rica	Habitat for Humanity Tajikistan (HFH)	Nepalese Ministry of Women, Children and Social Welfare	Unitransfer
Confédération des institutions financières (CIF)	Hatton National Bank, PLC	NIPOST	Universal Postal Union (UPU)
Cooperativa de Ahorro y Crédito Jardín Azuayo	Himilo Relief and Development Association (HIRDA)	Oceanic Bank International, Plc (OBI)	Universidad de Cuenca
Crystal Fund	IndePay Networks Pvt. Ltd	Ombona Tahiry Ifampisamborana Vola (OTIV)	UNO
	Indian Grameen Services (IGS)	Open Revolution	Veneto Banca
		Opportunity International (OI)	Veneto Lavoro
		Opportunity International Bank of Malawi (OIBM)	Veneto Region
			Visa
			Western Union
			Women's World Banking (WWB)
			Yunnan Institute of Development

Fonds international de développement agricole (FIDA)

Le FIDA est une institution financière internationale et un organisme spécialisé des Nations Unies dont la vocation est d'éradiquer la faim et la pauvreté rurale dans les pays en développement. Par l'octroi de dons et de prêts à faible taux d'intérêt aux États, le FIDA établit et finance des programmes de lutte contre la pauvreté dans les communautés les plus pauvres au monde. 75% des personnes les plus pauvres de la planète, à savoir près d'un milliard de femmes, d'hommes et d'enfants, vivent en milieu rural et sont tributaires de l'agriculture et d'activités connexes pour subsister. Le FIDA œuvre aux côtés des ruraux pauvres, marginalisés et vulnérables afin de leur donner les moyens d'accéder aux biens, aux services et aux opportunités dont ils ont besoin pour se libérer de la pauvreté. Le FIDA travaille en étroite collaboration avec les États, d'autres organismes des Nations Unies, des donateurs, des organisations non gouvernementales, des groupes communautaires et avec les ruraux pauvres eux-mêmes.

Pour de plus amples détails, consultez le site du FIDA: www.ifad.org



Fonds international de développement agricole
Pedro de Vasconcelos
Coordonnateur du programme MFEF
Via Paolo di Dono, 44
00142 Rome (Italie)
Téléphone: +39 06 5459 2012
Télécopie: +39 06 5459 3012
Courriel: remittances@ifad.org
www.ifad.org/remittances



mai 2010