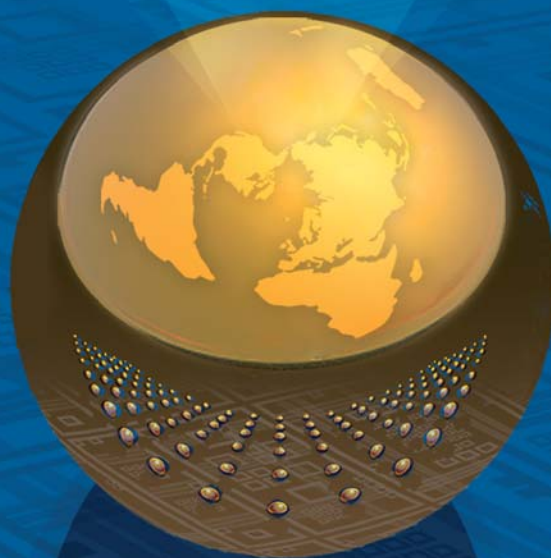


Fondo de financiación para remesas



LE GOUVERNEMENT
DU GRAND-DUCHÉ DE LUXEMBOURG
Ministère des Finances



Promoción de mercados innovadores de remesas
y empoderamiento de los trabajadores migrantes
y sus familias

En 2009 los trabajadores migrantes de todo el mundo enviaron a casa más de 300 000 millones de dólares estadounidenses para sus familiares de países en desarrollo. Estos fondos, que se denominan remesas, permiten obtener los alimentos básicos, la ropa y la vivienda que son esenciales para que millones de personas salgan de la pobreza. No obstante, el verdadero potencial transformador de esos fondos consiste en que se inviertan en educación, atención de la salud y pequeñas empresas. El Fondo de financiación para remesas (FFR) es un fondo de múltiples donantes administrado por el Fondo Internacional de Desarrollo Agrícola (FIDA), un organismo especializado de las Naciones Unidas dedicado a la erradicación de la pobreza rural. El FFR viene funcionando desde 2006 con el objetivo de aumentar los efectos de las remesas en el desarrollo y hacer posible que los hogares rurales pobres avancen en el camino hacia la independencia financiera.

El FFR cofinancia proyectos de desarrollo en estrecha colaboración con asociados de los sectores público y privado y de la sociedad civil. Además, actúa como agencia de información para facilitar la difusión, reproducción y ampliación de las mejores prácticas en materia de remesas. Gracias a las contribuciones de sus miembros —entre los que figuran instituciones y países donantes— el FFR, cuyo valor asciende a 18 millones de dólares, ha puesto en marcha más de 40 proyectos en 38 países del mundo en desarrollo. Estos proyectos se centran en tres objetivos básicos:

- 1. Promover el acceso a las remesas en las zonas rurales**
- 2. Vincular las remesas a los servicios y productos financieros rurales**
- 3. Crear oportunidades de inversiones rurales innovadoras y productivas para los migrantes y las organizaciones comunitarias**

Los miembros del FFR participan activamente en momentos cruciales del proceso de adopción de decisiones e intercambian sus conocimientos técnicos y especializados, lo que permite el aprendizaje mutuo y el intercambio de conocimientos sobre mejores prácticas entre los proyectos del FFR de todo el mundo.

Los miembros del FFR son los siguientes:

- Grupo Consultivo de Ayuda a la Población Pobre (GCAP)
- Comisión Europea
- Gobierno de Luxemburgo
- Ministerio de Asuntos Exteriores y de Cooperación (MAEC) de España
- Fondo Multilateral de Inversiones (FOMIN) del Banco Interamericano de Desarrollo (BID)
- Fondo de las Naciones Unidas para el Desarrollo de la Capitalización (FNUDC)
- Fondo Internacional de Desarrollo Agrícola (FIDA)

El FFR, junto a sus actividades operacionales promueve la cooperación estratégica entre gobiernos, instituciones internacionales de desarrollo y organizaciones importantes en la esfera de las remesas de migrantes. El FFR, en su calidad de institución líder dedicada a la migración y el desarrollo, también aporta diligentemente sus experiencias al Grupo de trabajo sobre remesas del Grupo de los Ocho, al Foro Mundial sobre Migración y Desarrollo y a otras entidades.

En resumen, el FFR trabaja para empoderar a los trabajadores migrantes y sus familias para que superen la necesidad de migrar.

Remesas rurales

Aproximadamente entre el 30 y el 40 por ciento del total de remesas se envían a zonas rurales, donde su impacto es mucho mayor que en los centros urbanos. Tradicionalmente, en las zonas rurales hay más tendencia a la migración dentro del país, con lo que aumenta la importancia del considerable volumen de entrada de remesas que estimulan el comercio local y generan nuevos medios de vida en las comunidades rurales. El FFR aporta el vínculo entre las remesas y el desarrollo rural.

Promover la innovación

La innovación es el núcleo de todas las actividades del FFR. Se han utilizado soluciones innovadoras tanto a nivel operacional como de políticas para reducir el costo de las transferencias de remesas y ampliar el alcance geográfico de los servicios financieros. El FFR apoya enfoques empresariales, como se pone de manifiesto en los proyectos que hacen uso de la tecnología bancaria móvil y de redes postales, además de diversos productos de ahorro, préstamo, vivienda y seguros.

Asociaciones para el éxito

El FFR cofinancia iniciativas nuevas y sostenibles con asociados de los sectores público, privado y de la sociedad civil. Suele tratarse de instituciones de microfinanciación, cooperativas de crédito, ONG y empresas internacionales de transferencia de fondos, pero también de bancos comerciales, bancos cooperativos y proveedores de servicios financieros locales.

Actividades fundamentales

El FFR concentra sus actividades en cinco esferas fundamentales que son cruciales para aprovechar favorablemente los efectos de las remesas en el desarrollo. Cada esfera está subdividida en cuestiones de importancia específica para los fines del FFR:

Desarrollo de los mercados 1

- Análisis de los marcos reglamentarios
- Apertura y promoción de los mercados
- Reducción del costo de las remesas



Modelos empresariales innovadores 2

- Microfinanciación
- Redes postales
- Bancos comerciales



Nuevas tecnologías 3

- Servicios financieros móviles
- Soluciones con tarjetas
- Sistemas de integración de las transferencias de fondos



Servicios financieros y acceso a esos servicios 4

- Movilización de ahorros y servicios bancarios para personas que no disponen de servicios bancarios
- Venta cruzada de productos financieros (vivienda/seguros)
- Capacitación financiera básica



Inversiones y actividades empresariales para los migrantes 5

- Planes de inversiones productivas para los migrantes
- Desarrollo y transferencia de conocimientos especializados
- Desarrollo de los mercados para los migrantes (comercio nostálgico, transferencia de conocimientos especializados)



Panorama rápido de la cartera

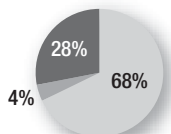
La cartera del FFR abarca más de 40 proyectos innovadores en 38 países del mundo en desarrollo. El volumen total de financiación en forma de donaciones es de 18 millones de dólares, de los que 8 millones de dólares son contribuciones de los beneficiarios y asociados.

Tipos de proyecto por región

- 1. Mejorar la transferencia de remesas y el acceso a los servicios de remesas en las zonas rurales
- 2. Vincular las remesas con los servicios y productos financieros en las zonas rurales
- 3. Crear canales de inversión rural innovadores y productivos y oportunidades para migrantes y organizaciones comunitarias

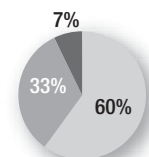
América Latina y el Caribe

Bolivia
Brasil
Colombia
Costa Rica
Ecuador
Haití
Jamaica
México
Nicaragua
Paraguay
Perú



África

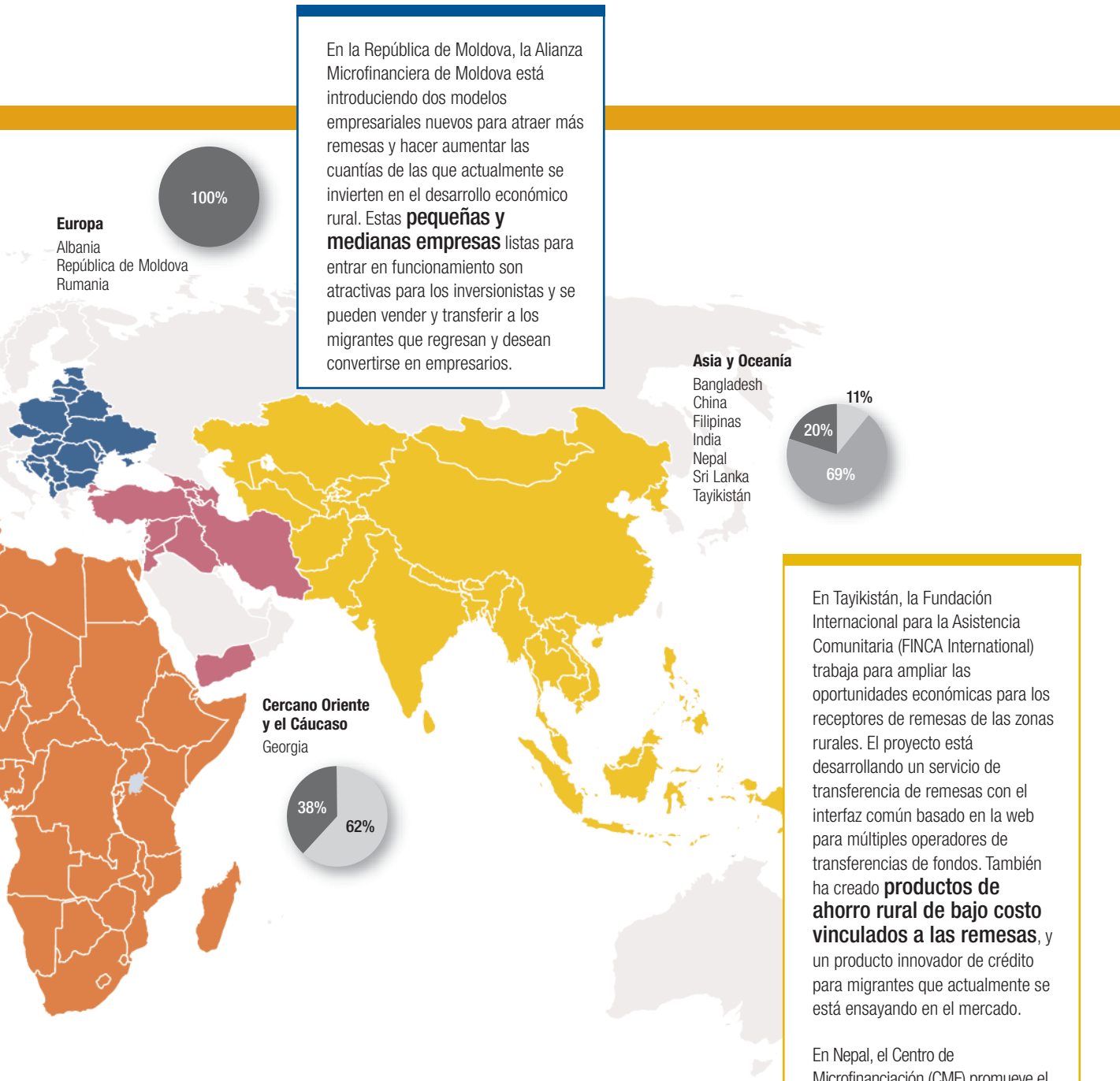
Benin
Burkina Faso
Camerún
Etiopía
Madagascar
Malawi
Malí
Marruecos
Mauritania
Níger
Nigeria
República Democrática del Congo
Senegal
Sierra Leona
Somalia
Uganda



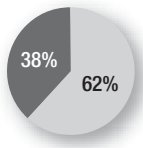
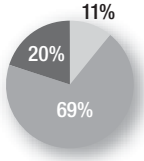
En el Perú, el Centro de Promoción de la Mujer (CEPROM) alienta a los migrantes y a sus familias a establecer vínculos con las autoridades regionales y locales para promover procesos de codesarrollo que contribuyan a generar **oportunidades de inversiones productivas** y reducir la necesidad de migrar. Tras una serie de sesiones de capacitación para familias transnacionales, se han creado empresas a nivel local, nacional e internacional orientadas al mercado y dirigidas por las propias familias.

En Haití, Fonkoze está ampliando y mejorando los servicios de transferencia de remesas con la introducción de una **plataforma de tecnología de la información** en las zonas rurales. Con ello la entidad ofrece cuentas de ahorro y servicios financieros para recibir remesas a las familias que viven en zonas rurales aisladas y carecen de experiencia en materia de instituciones financieras. La infraestructura virtual garantiza la sostenibilidad del servicio incluso si los activos físicos de la organización sufren daños, como ha sido el caso a principios del 2010.

En el África Occidental de habla francesa la Unión Postal Universal (UPU) colabora con las **redes postales regionales** y la Unión Internacional de Telecomunicaciones. Como resultado de ello las oficinas de correos rurales de Benin, Burkina Faso, Malí, Mauritania, el Níger y el Senegal han ampliado ahora sus servicios de remesas y productos conexos para hacerlos llegar a la población rural pobre que vive en zonas remotas.



En la República de Moldova, la Alianza Microfinanciera de Moldova está introduciendo dos modelos empresariales nuevos para atraer más remesas y hacer aumentar las cuantías de las que actualmente se invierten en el desarrollo económico rural. Estas **pequeñas y medianas empresas** listas para entrar en funcionamiento son atractivas para los inversionistas y se pueden vender y transferir a los migrantes que regresan y desean convertirse en empresarios.



En Tayikistán, la Fundación Internacional para la Asistencia Comunitaria (FINCA Internacional) trabaja para ampliar las oportunidades económicas para los receptores de remesas de las zonas rurales. El proyecto está desarrollando un servicio de transferencia de remesas con el interfaz común basado en la web para múltiples operadores de transferencias de fondos. También ha creado **productos de ahorro rural de bajo costo vinculados a las remesas**, y un producto innovador de crédito para migrantes que actualmente se está ensayando en el mercado.

En Nepal, el Centro de Microfinanciación (CMF) promueve el ahorro y las inversiones de los migrantes impartiendo capacitación en instituciones de microfinanciación basadas en la comunidad en las aldeas de donde son originarios los trabajadores migrantes. Estas instituciones están aprendiendo cómo **diversificar los servicios de gestión de remesas** e impartir capacitación esencial a los hombres y mujeres de esas aldeas. El proyecto está empoderando a los trabajadores migrantes y a sus familias mediante campañas de concienciación que alientan una mayor participación y motivan a los posibles clientes a que entren en las instituciones de microfinanciación.

En Etiopía, Oxfam Novib promueve el uso de **un sistema de tramitación de remesas en línea en tiempo real** gracias al cual los servicios de transferencia de fondos son más rápidos y baratos. Como resultado de ello se está estableciendo una red de remesas entre instituciones de microfinanciación de Etiopía y asociados de los Estados Unidos. Las instituciones están creando nuevos productos y servicios basados en las remesas, entre los que figuran **hipotecas transnacionales**.

En el Senegal, el Grupo de Investigación e Intercambio de Tecnología ha creado un **producto de préstamos para la vivienda** destinado a los migrantes senegaleses del norte de Italia que envían remesas. El producto se ha elaborado en estrecha colaboración con la propia población migrante y está adaptado a sus necesidades específicas, al tiempo que sigue siendo financieramente rentable para los proveedores del servicio. Gracias a ello los migrantes senegaleses podrán asignar una parte de sus remesas a cuentas de ahorro para la vivienda.

Cómo opera el FFR

El FFR organiza su enfoque estratégico a través de la cofinanciación de proyectos, que concretamente consiste en la publicación anual de una “convocatoria de propuestas de iniciativas innovadoras y sostenibles”. Esta convocatoria para la presentación de propuestas es un mecanismo de financiación de nivel mundial, flexible y basado en la demanda que cofinancia las iniciativas más innovadoras y prometedoras mediante un proceso competitivo. El FFR concede donaciones de hasta 250 000 dólares para proyectos con una duración máxima de dos años.

Durante la convocatoria de propuestas, las organizaciones interesadas presentan sus solicitudes a través del instrumento del FFR para la presentación de solicitudes en línea. A continuación, las solicitudes son examinadas por los comités directivo y de inversiones, que desempeñan una función crucial en la selección y aprobación de propuestas de proyecto. Los comités garantizan la calidad del proceso estableciendo directrices y realizando aportaciones a la supervisión de los proyectos.

Las actividades de seguimiento y evaluación con ajustes del desempeño de los proyectos en tiempo real e intensificación del impacto de los proyectos son cruciales para el ciclo de los proyectos. Las actividades de seguimiento y evaluación generan criterios decisivos para seleccionar las propuestas de proyectos y enriquecen el diseño de los proyectos posteriores gracias a enseñanzas y mejores prácticas derivadas de la experiencia sobre el terreno. De este modo se perfeccionan las medidas de focalización y los procedimientos de los futuros proyectos.

Las enseñanzas extraídas de experiencias importantes en el marco de los proyectos se difunden a través de publicaciones, actos públicos e instrumentos basados en la web, con lo que se promueve la repetición y la ampliación de la escala de los enfoques y prácticas que hayan dado buenos resultados y la agregación de nuevos elementos a esos enfoques y prácticas.



El FFR como agencia de información



Foros mundiales sobre remesas – conferencias

El FFR es la fuerza impulsora del Foro Mundial sobre Remesas, una serie de conferencias pioneras a nivel regional e internacional dedicada a poner de relieve los efectos de las remesas en las economías en desarrollo. Estos actos están dedicados a la creación de sinergias de gran alcance entre los interesados gubernamentales, de la sociedad civil y del sector privado. Nuestros foros sobre remesas:

- **Foro Internacional sobre Remesas de 2007. Las remesas como instrumento de desarrollo** (en asociación con el Banco Interamericano de Desarrollo en Washington, D.C.)
- **Foro Mundial sobre Remesas de 2009. Las remesas como instrumento de desarrollo en África** (en asociación con el Banco Africano de Desarrollo en Túnez)

Enviar dinero a casa – publicaciones

El FFR publica periódicamente nuevos estudios con el título *Enviar dinero a casa*. Estos estudios se centran en cuestiones fundamentales que afectan las remesas desde una perspectiva mundial y regional, y ponen de relieve los efectos de las remesas en las regiones en desarrollo del mundo. *Enviar dinero a casa* presenta indicadores comparativos que permiten medir la importancia de las remesas en las distintas regiones y subregiones y pone de relieve el potencial de las remesas para estimular la actividad económica local. Estos estudios también tratan sobre cuestiones de reglamentación y competitividad y novedades en materia de mediación financiera.



RemittancesGateway.org – portal

El portal web de RemittancesGateway.org suministra una plataforma para el diálogo ininterrumpido entre los interesados. Este portal es un centro de servicios integrales que ofrece las últimas noticias, información, documentos y datos sobre un amplio conjunto de instituciones e interesados en la cuestión de las remesas. Este portal, al tiempo que opera como instrumento para intercambiar y examinar información, ofrece información procedente de todo el mundo sobre países concretos y cuestiones específicas.

Los beneficiarios de nuestros proyectos y sus asociados

A Little World (ALW)	Coordinadora Nacional de Asociaciones y Organizaciones Peruanas en Italia (CONAPI)	Hatton National Bank, PLC.	Opportunity International Bank of Malawi (OIBM)
AB Bank, Ltd.	Crystal Fund	Himilo Relief and Development Association (HIRDA)	Opportunity-US
Academia de Centroamérica	Dedebit Credit and Savings Institution (DECSI)	IndePay Networks Pvt. Ltd	Organización Internacional para las Migraciones (OIM)
Accès Banque Madagascar (ABM)	DEVINPRO	Indian Grameen Services (IGS)	Oromia Credit Saving Share Company (OGSSC)
African Foundation for Development (AFFORD)	Dolex	Ingenicard Inc.	Oxfam-Novib
Amhara Credit and Savings Institutions (ACSI)	Espíritu de Santa Cruz	Instituto de Formación Bancaria (IFB)	PlaNet Finance
Appui au développement autonome (ADA)	Etimos	Instituto de Migración y Desarrollo en la Región Andina (INMIGRA)	Postal Saving Bank of China
Asociación de Bolivianos en España	Fadugu	International Agency for Source Country Information (IASCI)	Poste Maroc
Association of Ethiopian Microfinance Institutions (AEMFI)	Federación Boliviana de Cooperativas de Ahorro y Crédito (FEBOCAC)	International Network of Alternative Financial Institutions (INAFI)	Pourakhi
Association of Peruvian Institutions in the United States and Canada (AIPEUC)	Federación de Cooperativas de Ahorro y Crédito de Santa Cruz	Jamaica National Building Society Foundation (JNBSF)	Prime Bank, Ltd.
Atikha Overseas Workers and Communities Initiatives, Inc.	Federación de Asociaciones de Peruanos en España (FEDAP)	Jamaica National Money Services (JNMS)	Programme d'appui aux mutuelles d'épargne et de crédit au Sénégal (PAMECAS)
Axis Bank	Fédération des associations Sénégalaises de l'Italie du nord (FASNI)	Loans (JNSBL)	ProRuralInvest
Banca Popolare Etica	Federacion Humana People to People (HPP)	Konecta, S.A.	Psychologists without Borders
Banco Continental SAECA	Filipino Women's Council (FWC)	La Poste France Group	Punjab National Bank
Banco de Oro (BDO)	Finance Salone Limited	LBP Financial Services, SpA (LBP)	Red Nicaragüense de la Sociedad Civil para las Migraciones
Banco Hipotecario Dominicano	First MicroFinanceBank in Tajikistan (FMFB)	Lider	Red Transaccional Cooperativa (RTC)
Banco Nacional de Costa Rica (BNCR)	Fondasyon Kole Zepòl (FONKOZE)	Management Control Systems (MCS)	Redeban S.A.
Bank Asia, Ltd.	Fondo de Desarrollo de las Naciones Unidas para la Mujer (UNIFEM)	MapSwitch Uganda Ltd	Regional Government of Junin
Basel Agency for Sustainable Energy (BASE)	Fondo Financiero Privado Eco Futuro S.A.	MFO Crystal	Servicio Holandés de Cooperación al Desarrollo (SNV)
Basic Unit for Resources and Opportunities of Bangladesh (BURO)	Foundation for Economical Development and European Integration (FEDEI)	Microfinance International Corporation (MFIC)	Sèvis Finansye Fonkoze (SFF)
BASIX	Fulliangpeng Township Rural Credit Cooperative	Microfinanza, Srl	Sintesis S.A.
Business Consulting Institute (BCI)	Fundación Internacional para la Asistencia Comunitaria (FINCA) International	Microinvest	SMART Communications
CAM	FINCA RD Congo SARL	Migom	Softlinks
Cameroon Cooperative Credit Union League (CAMCCUL)	FINCA Tajikistan	Mobile Finance Eurasia	Soro-soro Ibaba Development Cooperative (SIDC)
Casa de Bolivia	FINCA Uganda	Moldova Microfinance Alliance (MMA)	State Bank of India (SBI)
Center for Micro-Finance (CMF)	Fondo de Desarrollo de las Naciones Unidas para la Mujer (UNIFEM)	MoneyGram	Tadian Township Rural Credit Cooperative
Centre d'Etudes Politiques Internationale (CESPI)	Fundación Suiza de Cooperación para el Desarrollo Técnico (Swisscontact)	Movistar	Tahiry Ifamoni Amin'ny Vola (TIAVO)
Centre for Economic and Social Studies	Fundatia Dezvoltarea Popoarelor	MTN Cameroon	Telefónica
Centro de Fomento a Iniciativas Económicas S.A.	Prin Sustinere Reciproca	Mutuelle d'Epargne et de Crédit des Emigrés (MECE)	Telegiros
Centro de Incubación de Empresas del Instituto Tecnológico de Costa Rica	Genesis Analytics, Ltd.	National Bank of Georgia	Transfer Express (TE)
Centro de Promoción de la Mujer y el Desarrollo (CEPRON)	Giros y Finanzas Compañía de Financiamiento Comercial, S.A.	Nepal Institute of Development Studies	Unión Postal Universal (UPU)
China Postal Savings Bank Co., Ltd. (PSBC)	Groupe de Recherche et d'Echanges Technologiques (GRET)	Nepalese Ministry of Labour and Transport Management	UNISStream
Citibank N.A.	Groupe La Poste	Nepalese Ministry of Women, Children and Social Welfare	Unitransfer
Comisión Asesora en Alta Tecnología de Costa Rica	GSM Association (GMSA)	NIPOST	Universidad de Cuenca
Confédération des institutions financiers (CIF)	Habitat for Humanity Tajikistan (HFH)	Oceanic Bank International, Plc.(OBI)	Veneto Banca
Cooperativa de Ahorro y Crédito Jardín Azuayo		Ombona Tahiry Ifampisamborana Vola (OTIV)	Veneto Lavoro
		ONU	Veneto Region
		Open Revolution	Visa
		Opportunity International (OI)	Western Union
			Women's World Banking (WWB)
			Yunnan Institute of Development

Fondo Internacional de Desarrollo Agrícola (FIDA)

El FIDA es una institución financiera internacional y un organismo especializado de las Naciones Unidas dedicado a erradicar la pobreza y el hambre de las zonas rurales de los países en desarrollo. Gracias a sus préstamos a bajo interés y donaciones, el FIDA formula y financia programas y proyectos de reducción de la pobreza en las comunidades más pobres del mundo. El 75 por ciento de las personas más pobres del mundo, casi 1 000 millones de mujeres, hombres y niños, viven en las zonas rurales de los países en desarrollo y dependen de la agricultura y actividades conexas para sobrevivir. El FIDA se centra en la población rural pobre, marginada y vulnerable y le permite acceder a los bienes, servicios y oportunidades que necesita para superar la pobreza. El FIDA colabora estrechamente con los gobiernos, otros organismos de las Naciones Unidas, donantes, organizaciones no gubernamentales, grupos de las comunidades y la propia población rural pobre.

Si desea más información, visite el sitio web www.ifad.org



Fondo Internacional de Desarrollo Agrícola
Pedro de Vasconcelos
Coordinador de Programas, FFR
Via Paolo di Dono, 44
00142 Roma (Italia)
Teléfono: (+39) 06 5459 2012
Fax: (+39) 06 5459 3012
Correo electrónico:
remittances@ifad.org
www.ifad.org/remittances



marzo 2010